

ENVIVO

Powerline Netværkssæt ENV-1278

Brugermanual



Importør: Accession ApS, Nibevej 54.1, 9200 Aalborg

SV. Service: Tlf. 70 26 66 30

P1212

Mail: aldi@feiyue.dk

2

INDHOLDSFORTEGNELSE

INTRODUKTION	6
FUNKTIONER	6
APPLIKATION	7
SYSTEMKRAV	8
SIKKERHEDSFORANSTALTNINGER	9
KOM GODT IGANG	10
ETHERNET BRUGERFLADE	10
ADAPTERNES KNAPPER.....	11
ADAPTERENS LYSDIODER	13
SÅDAN INSTALLERES SOFTWAREN.....	15
SÅDAN ANVENDES SOFTWAREN	21
Main Fanen	21
Device Name	23
MAC Address.....	23
Password.....	23
Add.....	25
Scan	26
Privacy Fanen	26

Set Local Device Only	28
Set All Devices	28
Diagnostics Fanen	29
About Fanen.....	31
Indstillinger.....	32
SÅDAN ANVENDES SECURITY/RESET KNAPPEN ..	32
Oprettelse af HomePlug AV logisk netværk..	33
Tilslut et netværk	34
Forlad et netværk.....	35
OPSÆTNING AF WI-FI ADAPTEREN	37
Konfiguration af PC	37
Web Configuration.....	41
Log ind på PLC Wi-Fi adapteren.....	42
Wizard	43
WPS Indstillinger	64
Device Management	68
Firmware Update	70
SÅDAN FORBEDRES TRANSMISSIONSKAPACITETEN	73
Specifikationer.....	74

AKRONYMER OG FORKORTELSER.....	76
BORTSKAFFELSE	77

INTRODUKTION

Tak fordi du har købt dette Powerline Netværks-sæt. Netværkssættet kan overføre op til 500Mbps via husstandens stikkontakter og op til 300Mbps trådløst via 802.11n. Den kan tilsluttes stikkontakten direkte uden nye ledninger. Adapterne kan gå i strømbesparellestilstand, udløst af flere betingelser.

Dette Powerline Netværkssæt kan hjælpe dig med at etablere et høj-hastighedsnetværk, som understøtter video, lyd og data uden at trække kabler og bore, samt udvide det trådløse netværk. DeT er velegnet til brug i en bred vifte af både private (hjemme) og kommercielle (kontorer, lejligheder, hoteller, lagerbygninger) netværker.

FUNKTIONER

- Uden at trække kabler bliver det muligt at anvende alle stikkontakter i huset til at få forbindelse til netværket.
- Plug-and-play til din router, computere og andre netværksenheder.
- Understøtter strømbesparelse, hvilket vil gøre forbruget mindre end 0,5W.
- Understøtter op til 500Mbps.

Importør: Accession ApS, Nibevej 54.1, 9200 Aalborg

SV. Service: Tlf. 70 26 66 30

P1212

Mail: aldi@feiyue.dk

6

- Understøtter IEEE802.11b, IEEE802.11g, IEEE802.11n, IEEE802.3, IEEE802.3u, IEEE802.11i and IEEE802.11e
- Understøtter 2T2R. Overfør data op til 300Mbps.
- Understøtter DHCP server
- Understøtter følgende trådløse sikkerhed: **WEP, WPA-PSK, WPA2-PSK** og **WPA/WPA2-PSK**

APPLIKATION

- High Definition (HD) og Standard Definition (SD) video distribution
- Højere datahastighedsdeling for powerline LAN
- Delt adgang til internet
- TV over IP (IPTV) og Voice over Internet Protocol (VoIP)



Figur 1: PLC's netværksarkitektur

SYSTEMKRAV

- Operativsystem: Windows 98SE, 2000, ME, XP 32/64 bit og Vista/7/8 32/64bit
- CPU: Intel Pentium III eller bedre, CPU hastighed hurtigere end 2.0GHz er anbefalet
- RAM: Mindst 128MB
- Harddiskplads: Mindst 20MB
- Netværk interface: Mindst et Fast Ethernet (100 Mbps) netværkskort, og et Ethernet kabel.

SIKKERHEDSFORANSTALTNINGER

Dette udstyr er beregnet til forbindelse med AC strømlinje. For installationsvejledning henvises der til afsnittet om installation i denne manual. Følgende forholdsregler bør tages ved brug af dette udstyr.

- Læs alle instruktioner inden produktet installeres og tages i brug.
- Følg alle advarsler og instruktioner for produktet.
- Tag enheden ud af stikkontakten, inden den rengøres. Brug en fugtig klud til rengøring. Brug ikke flydende rengøringsmidler eller spraymidler.
- Anvend ikke produktet i nærheden af vand.
- Produktet må aldrig anbringes i nærheden af eller oven på en radiator eller et varmeapparat.
- **Brug ikke forlængerledning eller stikdåse mellem enheden og stikkontakten.**
- Kun en autoriseret tekniker må servicere dette produkt. Åbning eller fjernelse af dæksler kan resultere i berøring af farlige strømførende områder eller andre risici.
- **Undlad at tilslutte enheden en strømskinne eller strømstødssikring, da disse enheder kan have et filter der forringer signalet.**

- **Undgå at tilslutte enheden lige ved siden af støjende kilder såsom mobiltelefonoplader, halogenlampe, computer, støvsuger osv., Disse kan forringe transmissionshastigheden.**
- Tag apparatet ud af stikkontakten og kontakt kvalificeret servicepersonale i følgende tilfælde:
 - Hvis produktet har været udsat for regn eller vand.
 - Hvis produktet ikke virker som det skal, selvom instruktioner i manualen er blevet fulgt.
 - Hvis produktet udviser en klar ændring i ydeevne.

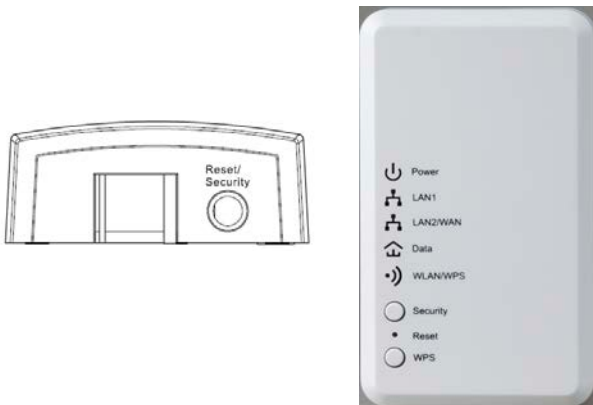
KOM GODT IGANG

ETHERNET BRUGERFLADE

Ethernet: I Ethernet porten skal der tilsluttes et Ethernet kabel. Den anden ende af kablet tilsluttes din computer eller en anden netværks-enhed.

ADAPTERNES KNAPPER

Nedenstående billede illustrerer adapterens knapper og Ethernet port.



Figur 2 bund og top af adapterne

WPS: Tryk på denne for at en trådløs enhed kan oprette automatisk trådløs forbindelse til netværket.

Security/ Reset: Indstil enheden som medlem af et eksisterende netværk eller gendan fabriksindstillinger.

- Tryk og hold knappen nede i mindre end tre sekunder for at gøre enheden til medlem af et eksisterende HomePlug AV logisk netværk (AVLN). Se **SÅDAN ANVENDES SECURITY/RESET KNAPPEN** afsnittet for yderligere information.
- Tryk og hold knappen nede i fem til otte sekunder for at få en tilfældig sikkerhedsværdi, for oprettelse af privat AVLN. Se **SÅDAN ANVENDES SECURITY/RESET KNAPPEN** afsnittet for yderligere information.
- Tryk og hold knappen nede mellem 10 og 15 sekunder gendanner enhedens til fabriksindstilling. For PLC Wi-Fi adapteren er det **Reset** knappen der skal holdes inde i 10-15 sekunder for at gendanne til fabriksindstillinger.

ADAPTERENS LYSDIODER

Adapternes lysdioder er placeret på frontpanelet. Der er tre lysdioder til at indikere adapterens status.



Figur 3 Fronten af adapterne

Den følgende tabel beskriver lysdioderne på enhederne.

LED	Farve	Lys	Beskrivelse
Power	Grøn	Tændt	Systemet kører normalt.
	Grøn	Blinker	Systemet er ved at genstarte. Password er ved at blive synkroniseret.
	-	Slukket	Adapteren er slukket.
Ethernet / Lan1/2	Grøn.	Tændt	Ethernet forbindelse er etableret.
	Grøn	Blinker	Dataoverførsel er i gang.
	-	Slukket	Der er ingen Ethernet forbindelse.
Data	Grøn / Orange / Rød	Tændt	PLC adapteren er forbundet til netværket. Farven på LED lyset vil variere alt efter forbindelseshastigheden. PHY Rate > 80Mbps : grøn 20 < PHY Rate < 80Mbps : orange PHY Rate < 20Mbps : rød
	-	Slukket	PLC adapteren kan ikke få forbindelse til netværket.
WLAN / WPS	Grøn	Tændt	WLAN er tændt.
	Grøn	Blinker	Trådløs dataoverførsel er i gang.
	-	Slukket	WLAN er slukket.
	Orange	Tændt	WPS forbindelse er succesfuld.
	Orange	Blinker	WPS forbindelse er i gang og trådløs data bliver overført

Bemærk: Når der overføres data, vil data-indikatoren være tændt men ikke blinke.

SÅDAN INSTALLERES SOFTWAREN



Bemærk:

Inden PLC softwaren installeres, skal du være sikker på, at der ikke er anden PLC software installeret på computeren. Hvis der er et andet PLC program installeret, så afinstaller det først og genstart computeren.

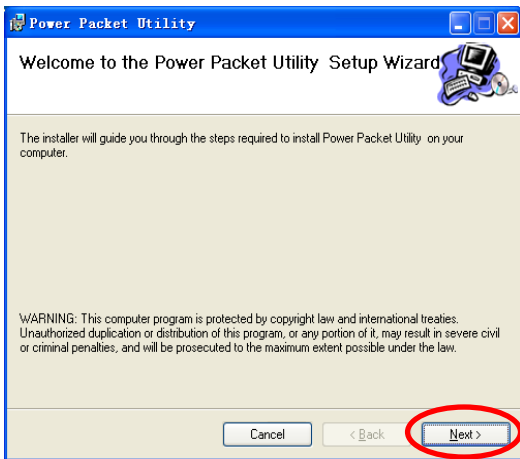
Følg trinene nedenfor for at installere softwaren. Hverken kode eller CD-key er påkrævet.

Note: Alternativt kan softwaren downloades fra følgende link:

http://www.accessionx.com/download/documents_downloads/1278software.zip

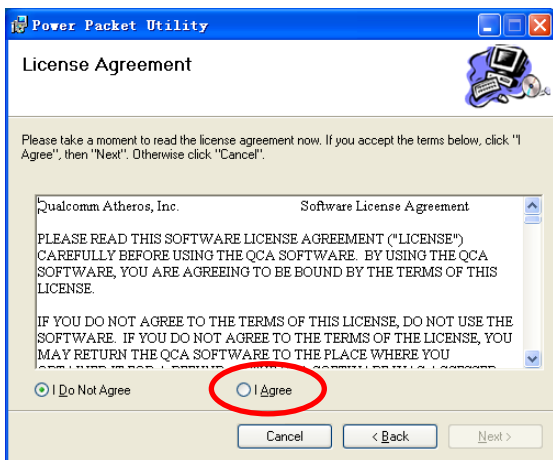
Trin 1: Indsæt software Cd'en i computerens CD-ROM drev.

Vælg PLC 500AV Utility Installation mappen og dobbeltklik på setup.exe. Vinduet for installationen af softwaren vil nu blive vist.



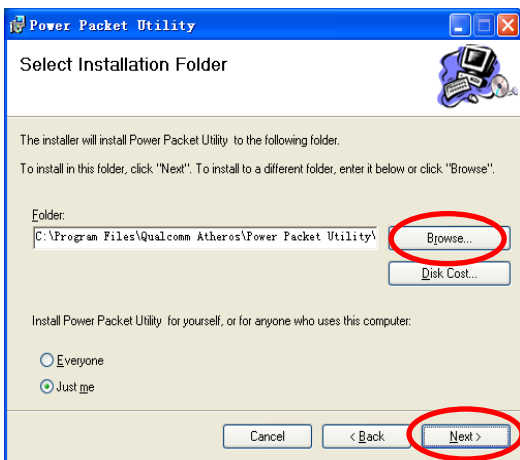
Figur 4 Åbn installationsguiden

Trin 2: Tryk på **Next** for at komme videre og følgende side vil blive vist.



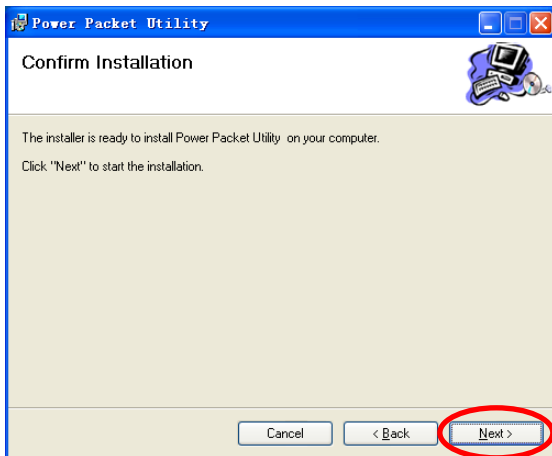
Figur 5 Licensaftale

Trin 3: Læs License Agreement og vælg **I Agree** og klik på **Next** for følgende vindue.



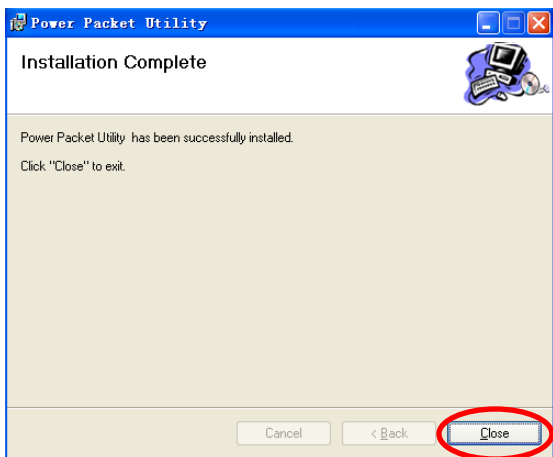
Figur 6 Vælg mappe

Trin 4: Klik på **Browse...** for at vælge hvor programmet skal installeres og klik på **Next** for at komme videre.



Figur 7 Bekræft installation

Trin 5: Klik på **Next** for at få følgende vindue.



Figur 8 Færdiggør installationen

Trin 6: Klik på **Close** for at afslutte installationen.

SÅDAN ANVENDES SOFTWAREN

For at starte opsætningen, skal du klikke på ikonet på dit skrivebord, som ser ud som følger:



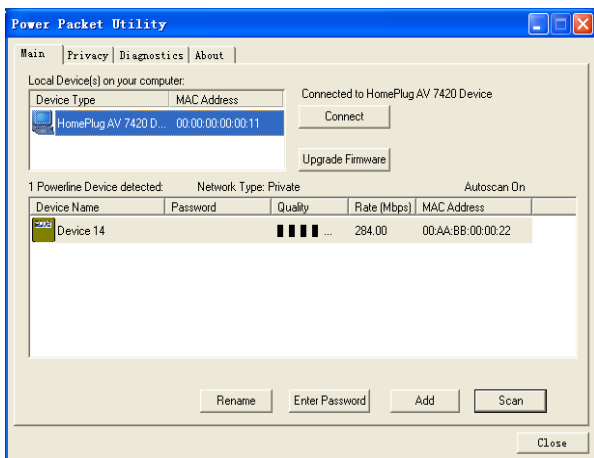
Figur 9 Desktop ikon

Main Fanen

Main fanens skærmbillede indeholder en liste over alle powerline enheder, der er logisk forbundet til computeren, når programmet kører.

Det øverste panel viser den lokale HomePlugAV enhed tilsluttet netværkshortet(NIC) på computeren.

Klik på **Connect**. Programmet scanner nu automatisk strømnettet for andre HomePlugAV enheder der er tilsluttet. Hvis ingen lokale HomePlugAV enheder bliver fundet, vil statusbaren vise **NO HOMEPLUG ADAPTERS DETECTED**.



Figur 10 Main fanen

Det nederste panel viser alle de HomePlugAV eksterne enheder, som er en del af det aktuelle netværk. Det samlede antal powerline enheder forbundet i samme netværk vises oven over det nederste panel.

Network type (Public eller Private) er afhængig af netværksstatus af den lokale enhed.

Autoscan viser, om automatisk scan er slået til. Følgende information er vist for alle enheder, der bliver vist i det nederste panel.

Device Name

Denne kolonne viser standardnavn på enheder. Dette navn kan ændres. For at ændre navnet skal enheden markeres. Klik på **Rename** for at ændre navnet på enheden.

MAC Address

Denne kolonne viser MAC adresser for powerline enheder.

Password

Denne kolonne er blank som standard. Der kan klikkes på **Enter Password** for at ændre det. Trinene for at tilføje kodeord til enheden (er påkrævet ved oprettelse af privat netværk) er som følgende.

1. Klik på enhedens navn på listen i det nederste panel.
2. Klik på **Enter Password**. En dialogboks åbner som viser enhedens navn og en kodeordsboks.



Figur 11 kodeord dialogboks

3. Find kodeordet bag på den enhed, som du vil tilkoble (det er oftest enheden som er tilkoblet husets router). Kodeordet kan se ud som følgende: XK8Y-GH26-BR1K-LZSA. Når kodeordet er indtastet, tryk på **OK** for at bekræfte. Adgangskoden vil blive accepteret både med og uden bindestreg, der er heller ikke forskel på små og store bogstaver. Et bekræftelsesvindue vil komme frem, hvis adgangskoden er rigtig. Hvis en enhed ikke er fundet, vises en meddelelse, der giver forslag til løsning af problemet. Det kan tage et par sekunder at fuldføre denne proces.

Add

Denne knap bliver brugt til at tilføje en anden powerline enhed til netværket, og gøres ved at indtaste enhedens navn og adgangskod. En dialogboks vises som illustreret på **Figur 12**. Her kan du indtaste powerline enhedens navn og adgangskode.

Hvis enheden bliver fundet og adgangskoden er rigtig, vil et bekræftelsesvindue komme frem. Hvis ingen enhed bliver fundet med det indtastede navn, vil der komme en besked på skærmen med ideer til at løse almindelige problemer.



Figur 12 Tilføjelse af powerline enhed



Bemærk:

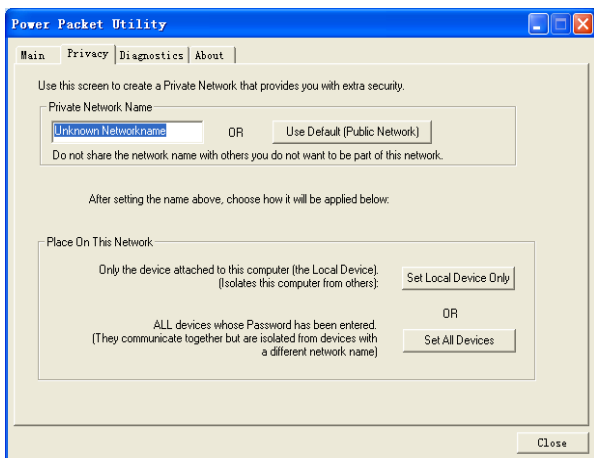
Powerline enheden skal være tilsluttet stikkontakten og være tændt for at kunne bekræfte adgangskoden for at blive en del af powerline netværket. Hvis enheden ikke er fundet, vil der blive vist en advarsel.

Scan

Denne knap bruges til at udføre et scan efter HomePlugAV enheder forbundet til powerline netværket. Som standard søger den automatisk med et par sekunders mellemrum og opdaterer de viste oplysninger.

Privacy Fanen

I **Privacy** fanen kan du opretholde sikkerheden af det logiske netværk og vælge enheden, der indgår i netværket. Se **Figur 13**.



Figur 13 Privacy tab

Alle HomePlugAV enheder er som standard tilføjet ved hjælp af et standard logisk netværksnavn, hvilket normalt er "**HomePlugAV**". I **Privacy** skærmen kan du ændre et privat netværk ved at ændre netværkets navn og adgangskoder på enhederne.

Du kan altid nulstille til **HomePlugAV** netværk (offenligt) ved at indtaste "HomePlugAV" som navnet på netværket eller ved at klikke på **Use Default** knappen.



Bemærk:

Hvis navnet på netværket ændres til noget andet end **HomePlugAV**, vil netværket blive vist som **Private** i main fanen.

Set Local Device Only

Denne knap anvendes til at ændre netværksnavnet og adgangskoden for den lokale enhed. Hvis en ny adgangskode indtastes, vil alle enheder, der dukkede op i main fanen, ikke længere være i det nye netværk. Dette gør reelt, at de ikke længere kommunikerer med den lokale enhed. For at tilføje andre enheder til det nyoprettede powerline netværk anvendes **ADD** knappen.

Set All Devices

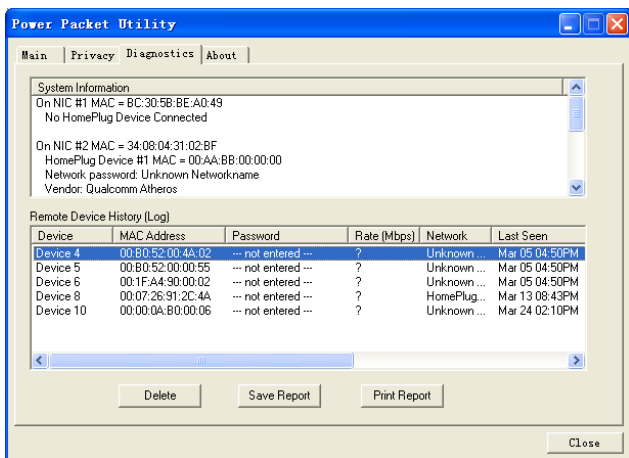
Denne knap er brugt til at ændre det logiske netværk for alle enheder, som ses i main fanen, hvis kodeord er indtastet. Powerline enheder, hvis kodeord er indtastet i main fanen, og som befinder sig i det samme logiske netværk, vil blive en del af det nye logiske netværk. Dette vil en dialogboks bekræfte. For powerline enheder, hvis kodeord ikke er indtastet, vil ikke blive en del af det nye netværk, og der vil komme en fejlmeddelelse.

Diagnosics Fanen

Diagnosics fanen viser system information og log over alle powerline enheder indenfor en tidsperiode. Se **Figur 13**.

Det øverste panel viser tekniske oplysninger om software og hardware for værtscomputeren, der bliver anvendt til at kommunikere igennem HomePlugAV på powerline netværket. Det indeholder følgende oplysninger:

- Operativsystem platform/version
- Computerens netværksnavn
- Brugernavn
- MAC adresser på alle NICs (Network interface card) i pc'en
- Identificerer versioner af alle driver DLL-filer og de anvendte biblioteker (NDIS)
- HomePlug chipssæt producentnavn
- Firmware version
- MAC adresser på alle powerline enheder forbundet til pc'en.
- Version af konfigurationsprogrammet
- Producentens navn



Figur 14 Diagnostics fanen

Det nederste panel viser log over andre powerline enheder i huset, som ikke er tilkoblet pc'en direkte. Alle enheder og parametre for enhederne på powerline nettet er vist.

Enheder der er aktive på det nuværende logiske netværk viser overførselshastighed i **Rate** kolonnen.

Enheder som ikke længere er en del af netværket eller slukket vil blive vist med "?" i **Rate** kolonnen.

Følgende information er tilgængelig for andre powerline enheder, som har været eller er en del af netværket:

- Device – Enhedens navn
- MAC address – MAC adressen
- Password - Kodeord
- Rate - Forbindelseshastighed
- Network - Netværksnavnet
- Last Seen – Hvornår enheden sidst var aktiv
- Vendor - Producent
- Firmware – Firmware version

Oplysningerne kan blive gemt som en tekstfil eller blive printet til eventuel teknisk support.

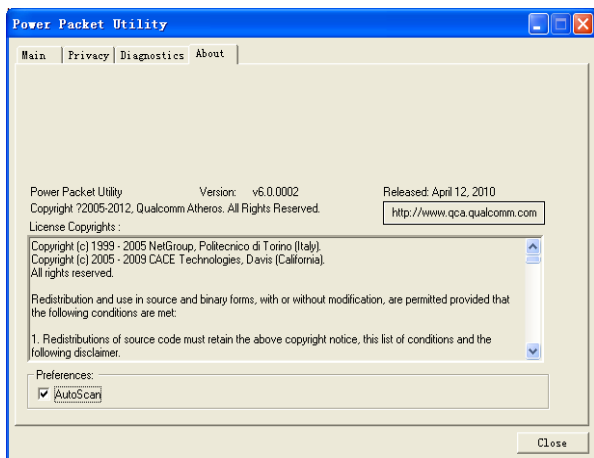
Klik på **Delete** for at slette powerline enheder, som ikke længere er en del af netværket. En dialogboks vil komme frem for at bekræfte, om du vil slette en enhed, hvis kodeord er indtastet.

About Fanen

About fanen viser softwareversion og indeholder et link til hjemmesiden

<http://www.qua.qualcomm.com>.

Ved at klikke på web adressen kan du besøge hjemmesiden.



Figur 15 About fanen

Indstillinger

I den nederste del af about fanen er det muligt at slå **AutoScan** til og fra.

SÅDAN ANVENDES SECURITY/RESET KNAPPEN

Dette afsnit beskriver hvordan, **security\reset** knappen anvendes til at tilføje eller fjerne enheder til/fra et HomePlug AV logisk netværk (AVLN). For PLC Wi-Fi adapteren er det **security** knappen der skal trykkes på og ikke **reset** knappen.

Du kan overvåge fremskridt og resultater ved at observere lysdioderne på enheden.

Oprettelse af HomePlug AV logisk netværk

Scenarie:

Enhed A og B har forskellige netværksnøgler (NMK) og er forbundet til samme strømnet. Brugeren vil anvende dem til at forme et logisk netværk.



Figur 16 Oprettelse af HomePlugAV netværk

Gør følgende for at oprette et logisk netværk:

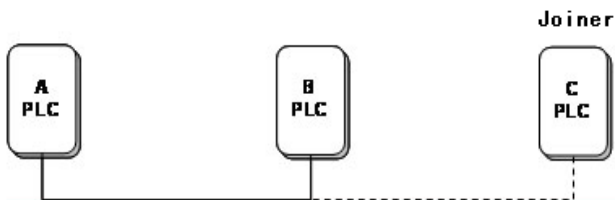
1. Tryk og hold **Security\Reset** knappen på enhed A eller B nede i fem til otte sekunder. Enheden vil blive nulstillet og genstarte med ny tilfældig NMK.
2. Tryk på **Security\Reset** knappen på enhed A i mindre end tre sekunder.
3. Inden for to minutter, tryk på **Security\Reset** knappen på enhed B i mindre end tre sekunder.
4. Vent på at forbindelsen er oprettet.

Power LED lyset på begge enheder vil blinke med et sekunds interval, indtil oprettelsen af forbindelsen lykkes eller fejler. Hvis forbindelsen lykkes, vil Power og Data LED lyset på begge enheder lyse konstant. Hvis forbindelsen fejler, vil Power lyset på begge enheder lyse konstant, men Data lyset vil være slukket. I dette tilfælde gentag trin 1-4

Tilslut et netværk

Scenarie:

Enhed A og B er forbundet i netværket N. Brugeren vil tilføje enhed C (den nye) til netværket N. Alle enheder på netværket N kan anvendes til, at tilføje nye enheder til netværket.



Figur 17 Tilslut et HomePlugAV netværk

Gør følgende for at tilføje enheden C til netværket N med **Security\Reset** knappen:

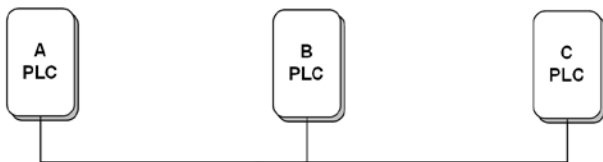
1. Tryk på **Security\Reset** knappen på enheden C (den nye) i ca. fem til otte sekunder (mere end 10 sekunder for PLC Wi-Fi adapteren). Enheden vil blive nulstillet og genstarte med ny tilfældig NMK.
2. Tryk på **Security\Reset** knappen på enhed C (den nye) i mindre end tre sekunder.
3. Indenfor 30 sekunder, tryk på **Security\Reset** knappen på enhed A (eller B) i mindre end tre sekunder.
4. Vent på at der er oprettet forbindelse.

Power LED lyset på begge enheder vil blinke med et sekunds interval, indtil oprettelsen af forbindelsen lykkes eller fejler. Hvis forbindelsen lykkes, vil Power og Data LED lyset på begge enheder lyse konstant. Hvis forbindelsen fejler, vil Power lyset på begge enheder lyse konstant, men Data lyset vil være slukket. I dette tilfælde gentag trin 1-4

Forlad et netværk

Scenarie:

Enhed C er i et netværk. Brugeren vil fjerne enhed C fra netværket.



Figur 18 Fjern en enhed fra et netværk

Gør følgende for at fjerne enhed C fra netværk N:

1. Tryk på **Security\Reset** knappen på enhed C i ca. fem til otte sekunder (mere end 10 sekunder for PLC Wi-Fi adapteren). Enheden vil blive nulstillet og genstarte med ny tilfældig NMK.
2. Vent på at den er færdig med at genstarte.

Power LED lyset på enhed C slukker kortvarigt under nulstilling, blinker under genstart og lyser derefter konstant.

Efter enhed C er fjernet fra det eksisterende netværk, kan brugeren koble enheden fra mediet eller tilslutte den til et andet logisk netværk på det samme medie.

Bemærk:

Det er **Security** knappen, som skal anvendes på PLC Wi-Fi adapteren og **ikke Reset** knappen til at skabe et netværk. **Security** knappen skal holdes nede i mere end 10 sekunder for genstarte og få en ny tilfældig NMK.

OPSÆTNING AF WI-FI ADAPTEREN

For at forbinde til PLC Wi-Fi adapteren, gør følgende:

- Trin 1** Forbind et RJ45 netværkskabel til LAN porten på adapteren.
- Trin 2** Forbind den anden ende af RJ45 kablet til din PC.
- Trin 3** Indsæt PLC Wi-Fi adapteren i stikkontakten.

Konfiguration af PC

Som standard er DHCP server tændt på PLC Wi-Fi adapteren, Det vil ikke være nødvendigt at ændre din computers IP adresse, hvis din computer er sat til automatisk at få IP adresse, og det vil være muligt at springe konfiguration af PC over. LAN IP adressen for PLC Wi-Fi adapteren er **192.168.1.1** og subnet masken **255.255.255.0**.

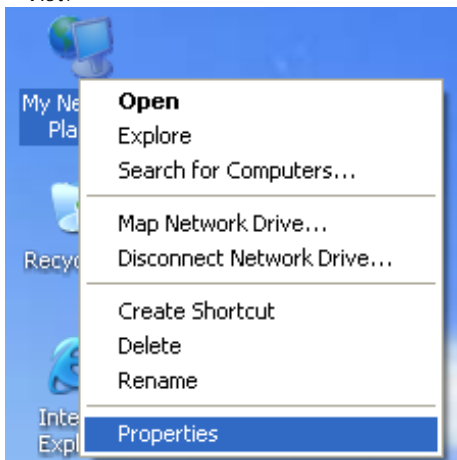
Bemærk:

Opsætningen er med udgangspunkt i Windows XP som et eksempel.

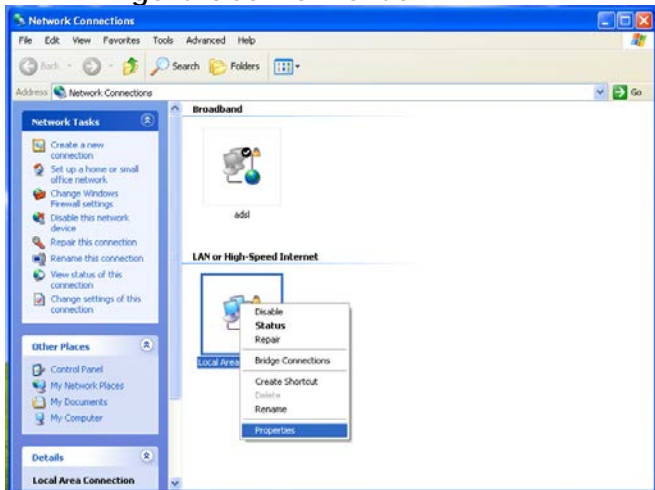
Konfigurationen kan variere alt efter styresystem der er installeret på computeren.

For manuelt at ændre IP adresse på dit netværkskort på Windows XP, gør følgende:

- Trin 1** Højreklik på ikonet **Mine Netværkssteder** på skrivebordet og vælg **Egenskaber**. Vinduet **Netværksforbindelser** vil blive vist.



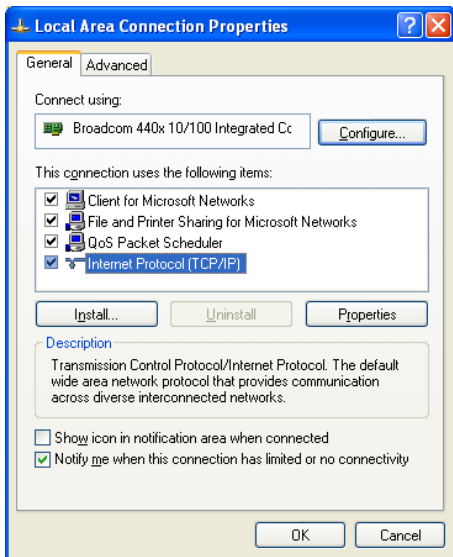
Trin 2 Højreklik på dit netværkskortet og vælg **Egenskaber** fra menuen.



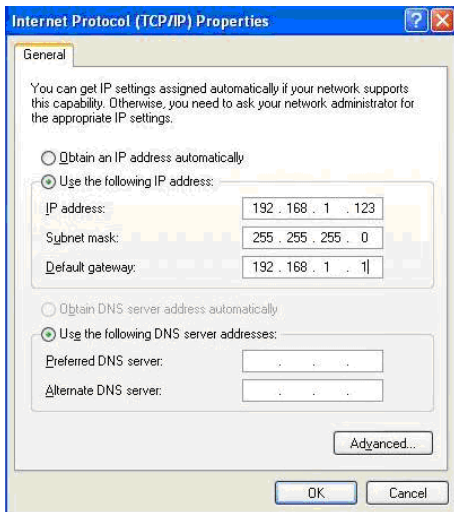
Bemærk:

Hvis der er flere netværkskort installeret i computeren, er det vigtigt, at det kablede netværkskort bliver valgt.

Trin 3 Dobbeltklik på **Internet Protokol (TCP/IP)** og **Internet Protokol (TCP/IP)** **Egenskaber** vinduet vil blive vist.



Trin 4 Vælg **Brug følgende IP adresse** og indtast IP adressen for netværkskortet. Sæt IP adressen til 192.168.1.X ("X" skal være et nummer fra 2 til 254) og sæt subnet mask til **255.255.255.0**. Sæt default gateway og DNS server indstillinger til **192.168.1.1**. Når alle informationer er indtastet, så tryk på **OK** for at bekræfte dine indstillinger.



Web Configuration

Dette afsnit beskriver hvordan du logger ind PLC Wi-Fi adapteren og udfører opsætningen gennem websiden.

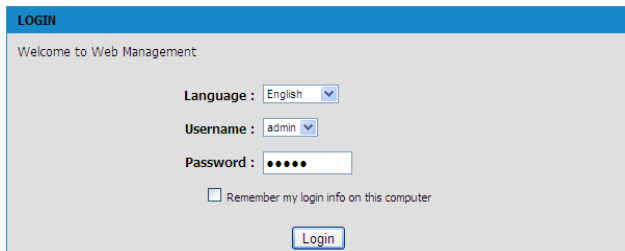
Der vil blive beskrevet hvad der skal vælges hvis PLC Wi-Fi adapteren skal anvendes til at udvide et eksisterende trådløst netværk. Sørg for at Powerline Netværkssættet er tilsluttet din eksisterende router inden du går i gang.

Log ind på PLC Wi-Fi adapteren

Hvis det er første gang du logger ind på PLC Wi-Fi adapteren, så gør følgende:

Trin 5 Åbn din internet browser og skriv ***http://192.168.1.1*** i adresse feltet.

Trin 6 På login siden skal du vælge hvilken bruger du vil logge ind på og indtaste kodeordet.



LOGIN

Welcome to Web Management

Language : English

Username : admin

Password : ●●●●●

Remember my login info on this computer

Login

Bemærk:

- Både brugernavn og kodeord for superbrugeren er **admin**.
- Både brugernavn og kodeord normal bruger er **user**.

Trin 7 Tryk på **Login**, og følgende side vil blive vist:

The screenshot shows a web browser interface for a router. At the top, there are five tabs: SETUP, ADVANCED, MAINTENANCE, STATUS, and HELP. The 'SETUP' tab is selected. On the left side, there is a vertical menu with options: Wizard, Internet Setup, Wireless Setup, LAN Setup, Time and Date, and Logout. The main content area is titled 'SETTING UP YOUR INTERNET' and contains the following text: 'There are two ways to set up your Internet connection. You can use the Web-based Internet Connection Setup Wizard or you can manually configure the connection.' Below this text is a section titled 'INTERNET CONNECTION WIZARD' which contains a button labeled 'Setup Wizard'. A note below the button reads: 'Note: Please refer to the Quick Install Guide, and configure the router gradually.' On the right side of the main content area, there is a 'Helpful Hints...' section with text: 'If you are new to networking and have never configured a router before, click on "setup wizard" and the router will run you through a step by step process to successfully connect you to the internet.' Below this text is a 'More...' link.

Bemærk:

På forbindelse igennem LAN porten vil det være muligt at logge ind på PLC Wi-Fi adapteren med to brugere **admin** og **user**.

Wizard

Setup Wizarden vil hjælpe dig igennem basale netværksindstillinger, og det vil ikke være nødvendigt selv at lave ændringer efterfølgende. Det anbefales, at folk uden stort kendskab til netværksindstillinger kører denne for opsætning af det trådløse netværk.

For opsætning via wizard, gør følgende:

Importør: Accession ApS, Nibevej 54.1, 9200 Aalborg

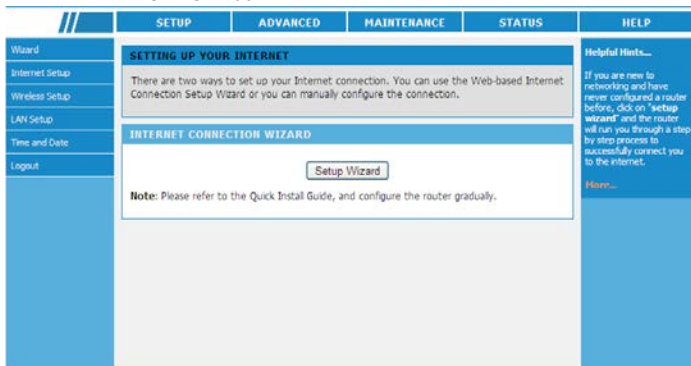
SV Service: Tlf. 70 26 66 30

P1278

Mail: aldi@feiyue.dk

43

Trin 1 Vælg **SETUP** > **Wizard**, og følgende side vil blive vist.



Trin 2 Tryk på **Setup Wizard** og følgende vindue vil blive vist:



Trin 3 Denne opsætningsguide består af seks trin. Tryk på **Next** for at gå i gang med opsætningen.

STEP 1: CHANGE DEVICE LOGIN PASSWORD

The factory default password of this router is admin. To secure your network, PLC recommends that you should choose a new password. If you do not wish to choose a new password now, just click Skip to continue. Click Next to proceed to next step.

ADMIN

New Password :

Confirm Password :

USER

New Password :

Confirm Password :

Bemærk:

Som standard er kodeordet for **admin** brugeren sat til **admin**. Det anbefales derfor at man vælger et andet kodeord for både **admin** og **user** brugerne, for bedre sikkerhed på netværket.

Trin 4 I det første trin af opsætningen kan kodeordet for **admin** og **user** ændres på PLC Wi-Fi adapteren. Hvis du ikke ønsker at ændre kodeordet, så tryk på **Next** eller **Skip**. Efter nye kodeord er indtastet, tryk på **Next** for at komme videre til næste trin. Kodeordene er kun til login på PLC Wi-Fi adapterens opsætningside.

STEP 2: TIME AND DATE

The Time Configuration option allows you to configure, update, and maintain the correct time on the internal system clock. From this section you can set the time zone that you are in and set the NTP (Network Time Protocol) Server.

TIME SETTING

Enable NTP

First NTP time server : time.windows.com

Second NTP time server : time.nist.gov

TIME CONFIGURATION

Current Router Time : 1971/01/01 00:20:19

Time Zone : (GMT+08:00) Beijing, Chongqing, Hong Kong, Urumqi

Trin 5 På denne side kan Network Time Protocol (NTP) indstilles, så den passer til din tidszone. NTP sørger for at PLC Wi-Fi adapteren ur automatisk indstilles. Efter NTP server og tidszone er valgt, så tryk på **Next** for at komme videre

STEP 3: SETUP INTERNET CONNECTION

Use this section to configure your Internet Connection type. If you are unsure of your connection method, please contact your Internet Service Provider.

WAN SETTING

Enable WAN

Connection Type : DHCP
Static IP
PPPoE
Bridge

Service Type : ▼

DHCP

Hostname :

Vendor Class ID :

MTU : (64-1500)

DNS (DOMAIN NAME SERVER)

Assignment : Auto Manual

DNS (Primary) IP :

DNS (Secondary) IP :

PORT BINDING

LAN Port : LAN1 LAN2

WLAN Port : SSID1 SSID2 SSID3 SSID4

VLAN

Enable VLAN Tagging

Trin 6 Hvis du allerede har en router i hjemmet, og PLC Wi-Fi adapteren skal anvendes til at udvide det trådløse signal, så skal du vælge **Bridge** under **Connection Type**.

DHCP, Static IP og PPPoE

DHCP, Static IP og PPPoE, skal kun anvendes hvis PLC Wi-Fi adapteren skal anvendes som router og ikke som forlænger af det eksisterende trådløse signal. Hvis du vælger **DHCP**, vil PLC Wi-Fi adapteren automatisk få IP adresse, subnet mask og gateway.

STEP 3: SETUP INTERNET CONNECTION

Use this section to configure your Internet Connection type. If you are unsure of your connection method, please contact your Internet Service Provider.

WAN SETTING

Enable WAN

Connection Type : DHCP

Service Type : INTERNET

DHCP

Hostname :

Vendor Class ID :

MTU : 1500 (64-1500)

DNS (DOMAIN NAME SERVER)

Assignment : Auto Manual

DNS (Primary) IP :

DNS (Secondary) IP :

PORT BINDING

LAN Port : LAN1 LAN2

WLAN Port : SSID1 SSID2 SSID3 SSID4

VLAN

Enable VLAN Tagging

Importør: Accession ApS, Nibevej 54.1, 9200 Aalborg

SV Service: Tlf. 70 26 66 30

P1278

Mail: aldi@feiyue.dk

48

Følgende beskrive de forskellige parametre for **DHCP**:

Felt	Beskrivelse
Enable WAN	Slå WAN forbindelse af DHCP til eller fra.
Connection Type	Vælg DHCP fra listen.
Service Type	<ul style="list-style-type: none"> • INTERNET: Er brugt til internetforbindelse som fx surfing på internettet. • TR069: Bliver hovedsageligt brugt til TR069 services, for fx TR069 remote management. • TR069_INTERNET: er et mix af begge typer, som giver både internet og TR069 services.
Hostname	Sæt hostname for lokal computer.
Vendor Class ID	Indtast her vendor class ID. DHCP server tildeler din PLC Wi-Fi adapter IP adresse i forhold til vendor class ID.
MTU	Indstil den maksimale transmission (MTU). Det er 1.500 bytes for de fleste netværk. Nogle internetudbydere kræver dog mindre MTU'er. Ændre ikke MTU størrelsen medmindre det er nødvendigt.
Assignment	Du kan manuelt indtaste IP adressen for en domain name server eller få en automatisk tildelt.

Importør: Accession ApS, Nibevej 54.1, 9200 Aalborg

SV Service: Tlf. 70 26 66 30

P1278

Mail: aldi@feiyue.dk

49

Felt	Beskrivelse
DNS (Primary) IP	Hvis du selv vil bestemme DNS server, så indtast primær DNS server her. Domæne navne vil først blive hentet på denne DNS server.
DNS (Secondary) IP	Her kan du indtaste den sekundære DNS server, som kun vil blive brugt hvis den primære DNS server ikke er tilgængelig.
LAN Port	PLC Wi-Fi adapteren har to LAN porte, som kan bindes til forskellige interfaces.
WLAN Port	PLC Wi-Fi adapteren understøtter fire WLAN-porte, som kan bindes til forskellige interfaces.
Enable VLAN Tagging	Hvis du aktivere VLAN tagging og VLAN værdien ikke er "0", vil besked bære VLAN ID.

Bridge

I **Bridge** mode, alle fysiske porte og trådløse grænseflader sameksistere i de virtuelle interfaces. Hvis du allerede har en router i hjemmet, og PLC Wi-Fi adapteren skal anvendes til at udvide det trådløse signal, skal du vælge **Bridge** og sætte flueben i **LAN1**, **LAN2**, **SSID1**, **SSID2**, **SSID3** og **SSID4**.

STEP 3: SETUP INTERNET CONNECTION

Use this section to configure your Internet Connection type. If you are unsure of your connection method, please contact your Internet Service Provider.

WAN SETTING

Enable WAN

Connection Type : Bridge

Service Type : INTERNET

PORT BINDING

LAN Port : LAN1 LAN2

WLAN Port : SSID1 SSID2 SSID3 SSID4

VLAN

Enable VLAN Tagging

Back Next Cancel

Følgende beskriver de forskellige parametre for **Bridge**:

Felt	Beskrivelse
Enable WAN	Aktiver eller deaktiver WAN tilslutning af Bridge
Connection Type	Vælg Bridge fra listen.
Service Type	Du kan kun vælge INTERNET her.
LAN Port	PLC Wi-Fi adapteren har to LAN porte, som kan bindes til forskellige interfaces.
WLAN Port	PLC Wi-Fi adapteren understøtter fire WLAN-porte, som kan bindes til forskellige interfaces.

Importør: Accession ApS, Nibevej 54.1, 9200 Aalborg

SV Service: Tlf. 70 26 66 30

P1278

Mail: aldi@feiyue.dk

51

Felt	Beskrivelse
Enable VLAN Tagging	Hvis du aktiverer VLAN tagging og VLAN værdien ikke er "0", vil besked bære VLAN ID.

Trin 7 Efter indstilling af **Internet Connection** tryk på **Next** for at komme videre med opsætningen.

STEP 4: SETUP WIRELESS CONNECTION

Through this page, you can configure the SSID, bandwidth etc.

Note: The wireless client configuration parameters need to be consistent with this page to modify the configuration parameters.

WIRELESS NETWORK SETTINGS

Enable Wireless Interface	<input checked="" type="checkbox"/>
Wireless Network Name (SSID) :	<input type="text" value="Powerline"/>
Visibility Status :	<input checked="" type="radio"/> Visible <input type="radio"/> Invisible
Country :	<input type="text" value="China"/>
802.11 Mode :	<input type="text" value="Mixed 802.11b/g/n"/>
Band Width :	<input type="text" value="40M Upper(+)"/>
Wireless Channel :	<input type="text" value="Auto Scan(recommended)"/>

Trin 8 I dette vindue kan du indstille parametre for det trådløse signal fra PLC Wi-Fi adapteren. Hvis PLC Wi-Fi adapteren skal fungere som en forlængelse af det eksisterende trådløse netværk, så kan du indstille SSID navnet for PLC Wi-Fi adapteren til det samme som dit

eksisterende trådløse netværk for nem forbindelse.

Trin 9

Følgende tabel beskriver parametrene for denne side:

Felt	Beskrivelse
Enable Wireless Interface	Aktiver eller deaktiver det trådløse signal.
Wireless Network Name (SSID)	Det trådløse netværksnavn (SSID) kan indeholde op til 32 tegn, bestående af bogstaver, tal og andre tegn. SSID can contain up to 32 characters and can be letters, numerals, underlines, and any combinations of them. Der er forskel på store og små bogstaver.
Visibility Status	<ul style="list-style-type: none">• Hvis Visible bliver valgt, så vil det trådløse signal blive synligt og det er nemt at forbinde til det trådløse netværk.• Hvis Invisible er valgt, så vil det trådløse signal ikke være synligt.
Country	Vælg landet du befinder dig i på denne liste.
802.11 Mode	<ul style="list-style-type: none">• Vælg det relevante trådløse signal. Som standard er det Mixed 802.11b/g/n.• 802.11b only: Maksimal teoretisk

Importør: Accession ApS, Nibevej 54.1, 9200 Aalborg

SV Service: Tlf. 70 26 66 30

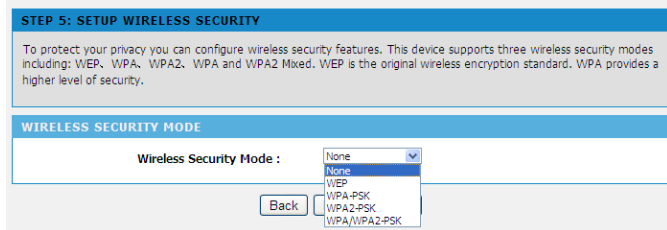
P1278

Mail: aldi@feiyue.dk

53

Felt	Beskrivelse
	<p>hastighed på 11Mbps.</p> <ul style="list-style-type: none"> • 802.11g only: Maksimal teoretisk hastighed på 54Mbps. • 802.11n only: Maksimal teoretisk hastighed på 300Mbps • Mixed 802.11b/g: Er kompatibel med 802.11b og 802.11g. • Mixed 802.11n/g: Er kompatibel med 802.11n og 802.11g. • Mixed 802.11b/g/n: Er kompatibel med 802.11b, 802.11n, og 802.11g.
Band Width	<p>Du kan kun indstille båndbredden for 802.11, der er kompatibel med 802.11n. For 20M båndbredde, er den maksimale teoretiske sats på 150Mbps; for 40M Upper (+) eller 40M Lower (-) båndbredde er den maksimale teoretiske sats på 300Mbps.</p>
Wireless Channel	<p>Vælg den kanal det trådløse netværk skal sendes på. Som standard er den sat til Auto Scan, som gør at PLC Wi-Fi adapteren automatisk søger efter den bedste kanal at sende det trådløse signal på.</p>

Trin 10 Efter de trådløse indstillinger er sat, så tryk på **Next** for at komme videre med opsætningen.



Trin 11 I dette vindue skal sikkerheden for det trådløse netværk indstilles.

PLC Wi-Fi adapteren har fem forskellige trådløse sikkerheds indstillinger: **None**, **WEP**, **WPA-PSK**, **WPA2-PSK**, og **WPA/WPA2-PSK**.

Hvis PLC Wi-Fi adapteren virker som en forlænger af det eksisterende trådløse netværk, og SSID i det tidligere trin er sat til det samme som det eksisterende trådløse netværk, så anbefales det at sætte sikkerhedens type og kodeord til det samme som på det eksisterende trådløse netværk for nem tilslutning.

(1) None

Vælg **None** fra **Wireless Security Mode** listen.

STEP 5: SETUP WIRELESS SECURITY

To protect your privacy you can configure wireless security features. This device supports three wireless security modes including: WEP, WPA, WPA2, WPA and WPA2 Mixed. WEP is the original wireless encryption standard. WPA provides a higher level of security.

WIRELESS SECURITY MODE

Wireless Security Mode :

None betyder at der ikke vil være nogen kode på det trådløse netværk, og alle vil kunne logge på dit private netværk. Det anbefales meget kraftigt, at dette ikke vælges, da det trådløse netværk vil være åbent for alle.

(2) WEP

Vælg **WEP** fra **Wireless Security Mode** listen.

STEP 5: SETUP WIRELESS SECURITY

To protect your privacy you can configure wireless security features. This device supports three wireless security modes including: WEP, WPA, WPA2, WPA and WPA2 Mixed. WEP is the original wireless encryption standard. WPA provides a higher level of security.

WIRELESS SECURITY MODE

Wireless Security Mode :

WEP

If you choose the WEP security option this device will **ONLY** operate in **Legacy Wireless mode (802.11B/G)**.

WEP is the wireless encryption standard. To use it you must enter the same key(s) into the router and the wireless stations. For 64 bit keys you must enter 10 hex digits into each key box. For 128 bit keys you must enter 26 hex digits into each key box. A hex digit is either a number from 0 to 9 or a letter from A to F. For the most secure use of WEP set the authentication type to "Shared Key" when WEP is enabled.

You may also enter any text string into a WEP key box, in which case it will be converted into a hexadecimal key using the ASCII values of the characters. A maximum of 5 text characters can be entered for 64 bit keys, and a maximum of 13 characters for 128 bit keys.

WEP Key Length : (length applies to all keys)

Default Tx Key :

WEP Key Format :

WEP Key1 :

WEP Key2 :

WEP Key3 :

WEP Key4 :

Authentication :

Den følgende tabel beskriver de forskellige WEP parametre:

Felt	Beskrivelse
WEP Key Length	Vælg krypteringslængden for WEP nøglen. Du kan vælge 64 bit eller 128 bit .
Default Tx Key	Vælg en af de fire nøgler som standard nøgle for det trådløse netværk.
WEP Key Format	<ul style="list-style-type: none"> Når nøglen er 64 bit, så skal du indtaste fem 5 ASCII tegn eller 10 hexadecimale cifre.

Importør: Accession ApS, Nibevej 54.1, 9200 Aalborg

SV Service: Tlf. 70 26 66 30

P1278

Mail: aldi@feiyue.dk

57

	<ul style="list-style-type: none"> Når nøglen er 128 bit, så skal du indtaste 13 ASCII tegn eller 26 hexadecimalle cifre.
WEP Key 1/2/3/4	Sæt 64-bit eller 128-bit nøgle i henhold til nøgle format.
Authentication	Vælg den korrekte godkendelsesmetode. Du kan vælge Open eller Share Key .

(3) WPA-PSK

Vælg **WPA-PSK** fra **Wireless Security Mode** listen.

STEP 5: SETUP WIRELESS SECURITY

To protect your privacy you can configure wireless security features. This device supports three wireless security modes including: WEP, WPA, WPA2, WPA and WPA2 Mixed. WEP is the original wireless encryption standard. WPA provides a higher level of security.

WIRELESS SECURITY MODE

Wireless Security Mode : WPA-PSK ▼

WPA

Use **WPA** or **WPA2** mode to achieve a balance of strong security and best compatibility. This mode uses WPA for legacy clients while maintaining higher security with stations that are WPA2 capable. Also the strongest cipher that the client supports will be used. For best security, use **WPA2 Only** mode. This mode uses AES(CCMP) cipher and legacy stations are not allowed access with WPA security. For maximum compatibility, use **WPA Only**. This mode use TKIP cipher. Some gaming and legacy devices work only in this mode.

To achieve better wireless performance use **WPA2 Only** security mode (or in other words AES cipher).

WPA Mode : WPA-Personal ▼

Encryption Mode : TKIP AES Both

Group Key Update Interval : 100 (60 - 65535)

PRE-SHARED KEY

Pre-Shared Key : 1234567890

The pre-shared key should be 8 to 63 ASCII, or 64 hexadecimal numbers.

Back
Next
Cancel

Importør: Accession ApS, Nibevej 54.1, 9200 Aalborg

SV Service: Tlf. 70 26 66 30

Mail: aldi@feiyue.dk

P1278

58

Den følgende tabel beskriver de forskellige parametre for WPA:

Felt	Beskrivelse
WPA Mode	Kun WPA-Personal er tilgængelig.
Encryption Mode	Kun TKIP er tilgængelig.
Group Key Update Interval	Sæt opdateringsinterval for gruppenøgle.
Pre-shared Key	Indtast en pre-shared nøgle. PLC Wi-Fi adapteren bruger denne nøgle til at godkende forbindelse til det trådløse signal.

(4) **WPA2-PSK**

Vælg **WPA2-PSK** fra **Wireless Security Mode** listen.

STEP 5: SETUP WIRELESS SECURITY

To protect your privacy you can configure wireless security features. This device supports three wireless security modes including: WEP, WPA, WPA2, WPA and WPA2 Mixed. WEP is the original wireless encryption standard. WPA provides a higher level of security.

WIRELESS SECURITY MODE

Wireless Security Mode :

WPA2

Use **WPA** or **WPA2** mode to achieve a balance of strong security and best compatibility. This mode uses WPA for legacy clients while maintaining higher security with stations that are WPA2 capable. Also the strongest cipher that the client supports will be used. For best security, use **WPA2 Only** mode. This mode uses AES(COMP) cipher and legacy stations are not allowed access with WPA security. For maximum compatibility, use **WPA Only**. This mode use TKIP cipher. Some gaming and legacy devices work only in this mode.

To achieve better wireless performance use **WPA2 Only** security mode (or in other words AES cipher).

WPA Mode :

Encryption Mode : TKIP AES Both

Group Key Update Interval : (60 - 65536)

PRE-SHARED KEY

Pre-Shared Key :

The pre-shared key should be 8 to 63 ASCII, or 64 hexadecimal numbers.

Den følgende tabel beskriver de forskellige parametre for WPA2:

Felt	Beskrivelse
WPA Mode	Kun WPA2-Personal er tilgængelig.
Encryption Mode	Kun AES er tilgængelig.
Group Key Update Interval	Sæt opdateringsinterval for gruppenøgle.
Pre-shared Key	Indtast en pre-shared nøgle. PLC Wi-Fi adapteren bruger denne nøgle til at godkende forbindelse til det trådløse signal.

Importør: Accession ApS, Nibevej 54.1, 9200 Aalborg

SV Service: Tlf. 70 26 66 30

P1278

Mail: aldi@feiyue.dk

60

(5) WPA/WPA2-PSK

Vælg **WPA/WPA2-PSK** fra **Wireless Security Mode** listen. Det anbefales at denne type sikkerhed vælges til det trådløse netværk.

STEP 5: SETUP WIRELESS SECURITY

To protect your privacy you can configure wireless security features. This device supports three wireless security modes including: WEP, WPA, WPA2, WPA and WPA2 Mixed. WEP is the original wireless encryption standard. WPA provides a higher level of security.

WIRELESS SECURITY MODE

Wireless Security Mode :

WPA/WP2 MIXED

Use **WPA or WPA2** mode to achieve a balance of strong security and best compatibility. This mode uses WPA for legacy clients while maintaining higher security with stations that are WPA2 capable. Also the strongest cipher that the client supports will be used. For best security, use **WPA2 Only** mode. This mode uses AES(CCM) cipher and legacy stations are not allowed access with WPA security. For maximum compatibility, use **WPA Only**. This mode use TKIP cipher. Some gaming and legacy devices work only in this mode.

To achieve better wireless performance use **WPA2 Only** security mode (or in other words AES cipher).

WPA Mode :

Encryption Mode : TKIP AES Both

Group Key Update Interval : (80 - 65535)

PRE-SHARED KEY

Pre-Shared Key :

The pre-shared key should be 8 to 63 ASCII, or 64 hexadecimal numbers.

Den følgende tabel beskriver de forskellige parametre for **WPA/WPA2 mixed mode**:

Field	Description
WPA Mode	Kun WPA/WPA2 Mixed-Personal er tilgængelig.
Encryption Mode	Det er kun muligt at vælge Both . Both indikere at den er kompatibel med TKIP eller AES .
Group Key Update Interval	Sæt opdateringsinterval for gruppenøgle.
Pre-shared Key	Indtaste den ønskede kode for Set the pre-shared key. The PLC wireless router uses this key to authenticate the identity of workstation.

Trin 12 Efter sikkerheden for det trådløse netværk er indstillet, tryk på **Next** for at komme videre.

STEP 6: SAVE AND COMPLETE

Setup complete. Click "Back" to review or modify settings.

SETUP SUMMARY

Time Settings :	Enable
Protocol :	DHCP
Wireless Network Name (SSID) :	Powerline
Wireless Channel :	Auto Scan (recommended)
802.11 Mode :	Mixed 802.11b/g/n
Wireless Security Mode :	None

Trin 13 I dette vindue kan du se de valgte indstillinger. Hvis du vil ændre nogle af indstillingerne, så kan du trykke på **Back**. Tryk på **Complete** for at bekræfte indstillingerne og afslutte opsætningen. PLC Wi-Fi Repeater er nu klar til at blive brugt og giver adgang til dit netværk.

 **Bemærk:**

Hvis du har brugt anvisningerne til at bruge PLC Wi-Fi adapteren som forlængelse af det eksisterende trådløse netværk, så vil du ikke kunne ændre nogle af indstillingerne efter at opsætningen er færdig. Du skal reset PLC Wi-Fi adapteren, for at lave indstillingerne igen med ændringer eller sørge for at PLC Wi-Fi adapteren ikke er forbundet til samme netværk som din router.

WPS Indstillinger

WPS er en forkortelse for Wi-Fi Protected Setup. Du kan anvende WPS funktionen til at tilføje en trådløs klient (PC, smartphone etc.) til et netværk uden at kende SSID, sikkerhed, og kodeord. For at kunne bruge denne funktion, så skal den trådløse klient understøtter WPS. Hvis den trådløse klient ikke understøtter WPS, så skal du manuelt forbinde den trådløse klient til PLC Wi-Fi adapteren.

Vælg **Wireless Setup** > **WPS** på panelet til venstre eller tryk på **WPS** på **WIRELESS SETUP** siden for at få følgende frem:

	SETUP	ADVANCED	MAINTENANCE	STATUS	HELP
Wizard	WPS				Helpful Hints... The WPS condition must be WPA-PSK or WPA2-PSK security mode , and the SSID should be broadcasted. More...
Internet Setup	Enable the wireless function , the WPS condition must be WPA-PSK or WPA2-PSK or WPA/WPA2-PSK security mode , and the SSID should be broadcasted.				
Wireless Setup	WPS				
LAN Setup	Wireless SSID : <input type="text" value="Powerline"/>				
Time and Date	WPA Mode : WPA2 Mixed-PSK				
Logout	WPS CONFIG				
	Enabled WPS <input checked="" type="checkbox"/>				
	Push Button : <input type="button" value="PBC"/>				
	Input Station PIN : <input type="text"/> <input type="button" value="PIN"/>				
	WPS Session Status :				
	<input type="button" value="Apply"/> <input type="button" value="Cancel"/>				

Importør: Accession ApS, Nibevej 54.1, 9200 Aalborg

SV Service: Tlf. 70 26 66 30

P1278

Mail: aldi@feiyue.dk

64

Den følgende tabel beskriver de forskellige parametre for WPS:

Felt	Beskrivelse
Wireless SSID	Vælg et SSID fra listen som du vil ændre WPS indstillinger for.
WPA Mode	Viser det trådløse signals kryptering.
Enabled WPS	Aktivere eller deaktivere WPS.
Push Button	Ved at trykke på PBC knappen, så starter WPS . Du vil nu have 2 minutter til at trykke på WPS klienten for at forbinde til det trådløse netværk
Input Station PIN	Indtast pinkode som er genereret automatisk af software på den trådløse klient.
WPS Session Status	Viser status for WPS forbindelse.

 **Vær opmærksom!**

Hvis du vil anvende WPS, så skal krypteringen være WPA-PSK, WPA2-PSK eller WPA/WPA2-PSK og SSID skal være synligt.

WPS mode omfatter PBC mode og PIN mode.

- **PBC Mode**

Tryk på **PBC** knappen på **WPS** siden eller **WPS** knappen på PLC Wi-Fi adapteren for at lave en WPS forbindelse.

Push Button :

Input Station PIN :

WPS Session Status : **WPS session in progress ==> Inprogress**

WPS is connecting ,please wait for a moment.
[.....]

Tryk på **WPS** knappen på den trådløse klient (PC, smartphone etc.) eller tryk på **PBC** knappen i den trådløse klients software indenfor to minutter for at oprette forbindelse med **WPS**. Efter WPS forbindelse er etableret, så vil følgende blive vist på WPS siden. Den trådløse klient har nu adgang til det trådløse netværk.

Push Button :

Input Station PIN :

WPS Session Status : **Add new device success! ==> Success**

• PIN Mode

Indtast PIN fra den trådløse klient på WPS siden (se trådløse klient manual for PIN), og tryk på **PIN** for at starte WPS forbindelse. Følgende vil blive vist:

Push Button :

Input Station PIN :

WPS Session Status : **WPS session in progress ==> Inprogress**

WPS is connecting ,please wait for a moment.
[.....]

Tryk på **PIN** knappen i den trådløse klients software inden for to minutter for at starte WPS forbindelse. Efter WPS forbindelse er etableret, så vil følgende blive vist på WPS siden. Den trådløse klient har nu adgang til det trådløse netværk.

Push Button :

Input Station PIN :

WPS Session Status : **Add new device success! ==> Success**

Bemærk:

Det er ikke muligt at tilgå WPS siden hvis PLC Wi-Fi adapteren er sat til **Bridge Mode**. Det vil derfor kun være muligt at anvende **WPS** knappen på PLC Wi-Fi adapteren.

Device Management

Vælg **MAINTENANCE** > **Device Management**, og følgende side vil blive vist.

	SETUP	ADVANCED	MAINTENANCE	STATUS	HELP									
Device Management	DEVICE MANAGEMENT AND SERVICE				Helpful Hints... For security reasons, it is recommended that you change the password for the Admin and User accounts. Be sure to remember the new username and password, otherwise you will need restore the router. Enabling Remote Management allows you or others to change the router configuration from a computer on the Internet. More...									
Backup and Restore	It is highly recommended that you create a password to keep your router secure.													
Firmware Update	ACCOUNT PASSWORD													
Configuration Update	Username : <input type="text" value="admin"/>													
Log Settings	Current Password : <input type="password"/>													
Diagnostics	New Password : <input type="password"/>													
Logout	Confirm Password : <input type="password"/>													
	WEB IDLE TIME OUT SETTINGS													
	Web Idle Time Out : <input type="text" value="5"/> (5 - 30 minutes)													
	SERVICES													
	Select WAN Connections : <input type="text" value="INTERNET_0"/>													
	<table border="1"><thead><tr><th>Service</th><th>WAN</th></tr></thead><tbody><tr><td>PING</td><td><input type="checkbox"/></td></tr><tr><td>WWW</td><td><input type="checkbox"/></td></tr><tr><td>TELNET</td><td><input type="checkbox"/></td></tr><tr><td>TFTP</td><td><input type="checkbox"/></td></tr></tbody></table>	Service	WAN	PING	<input type="checkbox"/>	WWW	<input type="checkbox"/>	TELNET	<input type="checkbox"/>	TFTP	<input type="checkbox"/>			
Service	WAN													
PING	<input type="checkbox"/>													
WWW	<input type="checkbox"/>													
TELNET	<input type="checkbox"/>													
TFTP	<input type="checkbox"/>													
	<input type="button" value="Apply"/> <input type="button" value="Cancel"/>													

På denne side kan du ændre login kodeordet til PLC Wi-Fi adapteren, sætte Web Idle Time Out og aktivere/deaktivere WAN forbindelses services.

- **Account Password**

For at sikre netværkssikkerheden, så anbefales det at ændre login kodeordet. Husk dette kodeordet hvis du ændre det. Du kan skrive det

Importør: Accession ApS, Nibevej 54.1, 9200 Aalborg

SV Service: Tlf. 70 26 66 30

P1278

Mail: aldi@feiyue.dk

68

ned og gemme det til senere brug. Hvis du glemmer kodeordet, så er du nød til at lave en factory reset af PLC Wi-Fi adapteren. Efter en factory reset vil alle indstillinger være ændret til fabriksindstillinger.

Note:

Det anbefales at ændre kodeordet for **admin**. Hvis du glemmer kodeordet, så er det nødvendigt at udføre en factory reset. Standard brugernavn og kodeord for super bruger er **admin**.

• **Web Idle Time Out Settings**

Web idle timeout indstillingen bruges til at indstille tiden for systemet automatisk afslutter Web konfigurationssiden. Intervallet er 5~30 minutter.

• **Services**

Hvis du har oprettet nogle WAN forbindelser, kan du aktivere eller deaktivere tjenester for de udvalgte WAN forbindelser. Du kan også aktivere eller deaktivere tjenester for eksterne værter. For eksempel hvis Telnet tjenesten er aktiveret, så kan en ekstern vært logge på PLC Wi-Fi adapteren via Telnet tjenesten.

Efter indstillinger er valgt, tryk på **Apply** for at gemme indstillinger.

Firmware Update

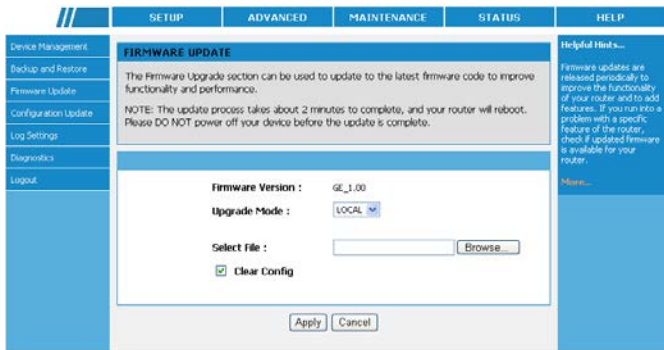
Vælg **MAINTENANCE** > **Firmware Update**, og følgende side vil blive vist.

The screenshot shows the 'FIRMWARE UPDATE' section of the PLC Wi-Fi adapter's web interface. The page is divided into a header with navigation tabs (SETUP, ADVANCED, MAINTENANCE, STATUS, HELP) and a left sidebar with menu items (Device Management, Backup and Restore, Firmware Update, Configuration Update, Log Settings, Diagnostics, Logout). The main content area features a title 'FIRMWARE UPDATE' and a text box explaining the update process, including a note that it takes about 2 minutes and requires a reboot. Below this is a form with the following fields: 'Firmware Version' (GE_1.00), 'Upgrade Mode' (a dropdown menu with LOCAL selected, and other options TFTP, FTP, HTTP, HTTPS), 'Select File' (with a 'Browse...' button), and a checked 'Clear Config' checkbox. At the bottom of the form are 'Apply' and 'Cancel' buttons. On the right side, there is a 'Helpful Hints...' section with text about firmware updates and a 'More...' link.

På denne side kan du opgradere firmwaren for PLC Wi-Fi adapteren.

Local Upgrade Mode

Vælg **LOCAL** fra **Upgrade Mode** listen, og følgende side vil blive vist:



Den følgende tabel beskriver de forskellige parametre :

Felt	Beskrivelse
Firmware Version	Viser firmware versionen.
Upgrade Mode	Vælg LOCAL .
Select File	Tryk på Browse... for at finde files med seneste firmware på din computer.
Clear Config	Hvis der er flueben i Clear Config , så vil PLC Wi-Fi adapterens indstillinger blive sat til fabriksindstillinger efter firmware opdateringen er færdig. Hvis der ikke er flueben vil nuværende indstillinger blive gemt.

Tryk på **Apply**, og firmwareopdateringen går i gang.

Efter firmwareopdateringen er færdig vil PLC Wi-Fi adapteren genstarte.

 **Vær opmærksom!**

For at undgå at miste indstillinger, så gem indstillingerne inden firmwaren opgraderes.

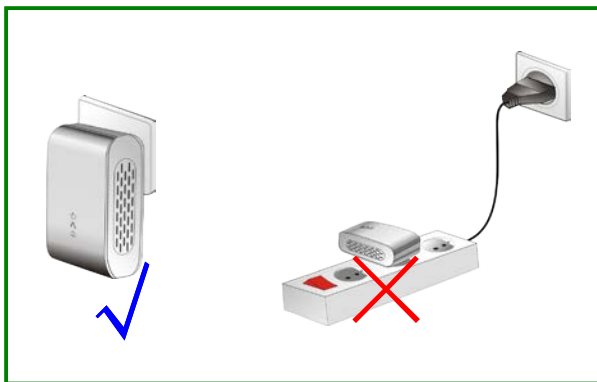
Under firmwareopdateringen, sluk ikke for strømmen til PLC Wi-Fi adapteren eller trykke på Reset knappen.

Standard opgraderingsmulighed er Local og den understøtter kun firmwarefiler som er .img format.

SÅDAN FORBEDRES TRANSMISSIONSKAPACITETEN

Det er vigtigt at bruge PLC produkter, der overholder følgende "rigtige regler", fordi det i væsentlig grad kan forbedre transmissionskapaciteten i nettet.

Før PLC enheder uden hunstik anbefales det at slutte enheden direkte til stikkontakten og ikke igennem en stikdåse.



SPECIFIKATIONER

Chipsæt	Atheros AR7420/AR1540 Qualcomm Atheros AR9341
Protokol	HomePlug AV IEEE1901 IEEE 802.3/3x/3u IEEE 802.3u Fast Ethernet IEEE 802.11 b/g/n
System understøttet	Windows 98SE, 2000, ME, XP 32/64 bit and Vista/7/8 32/64bit
PLC Dataoverførselshastighed	500Mbps (Max)
Modulation Bånd	2~68MHz
Modulationsmetoder	Understøtter OFDM 4096/1024/256/64/16/8-QAM, QPSK, BPSK og ROBO
Kryptering	128-bit AES
LED's	Power Ethernet Data
Knapper	Reset: Gendan fabriksindstillinger. Security: Indstil adgangskoden til netværket automatisk.
Forbrug	3W + 6,5W
Driftstemperatur	0°C til 40°C
Opbevaringstemperatur	-20°C til 70°C

Importør: Accession ApS, Nibevej 54.1, 9200 Aalborg

SV Service: Tlf. 70 26 66 30

P1278

Mail: aldi@feiyue.dk

74

Driftsfugtighed	10% til 90%, ikke kondenserende
Luftfugtighed ved opbevaring	5% til 95%, ikke kondenserende
Input Rating	100-240 VAC, 50/60Hz
Certificeringer	CE, UL, FCC Part 15 Class B
Grøn Standard	RoHS
Fysisk dimension	LxBxH: 116mmx60mmx41mm
Vægt	80g
Trådløs frekvensområde	2.4 GHz-2.484 GHz
Trådløs signal hastighed	11b: 11/5.5/2/1Mbps 11g: 54/48/36/24/18/12/9/6Mbps 11n: op til 300Mbps i 40MHz mode og op til 150Mbps i 20MHz mode
Udgangseffekt	11b: 16-17 dBm 11g: 14-17 dBm 11n: 11-16 dBm
Antenner	2 x PCB-Antenner
Driftstilstand	2Tx/2Rx

AKRONYMER OG FORKORTELSER

AVLN	AV In-home Logical Network, the AVLAN is the set of STAs that possess the same network membership key. Every AVLN is managed by a single CCo.
CCo	C entral C oordinator
CSMA/CA	C arrier S ense M ultiple A ccess / C ollision A voidance
DAK	D evice A ccess K ey
DM	D evice M anager
IGMP	I nternet G roup M anagement Protocol
NEK	N etwork E ncryption K ey
NID	N etwork ID (Identification)
NMK	N etwork M embership K ey
PLC	P owerline C ommunication
PIB	P arameter I nformation B lock
STA	S tation, a STA in the network with a connection to the powerline and being able to source or sink traffic
TDMA	T ime D ivision M ultiple A ccess
TEI	T erminal E quipment I dentifier
TOS	T ype O f S ervice
VLAN	V irtual L ocal A rea N etwork

BORTSKAFFELSE



Elektrisk og elektronisk udstyr (EEE) indeholder materialer, komponenter og stoffer, der kan være farlige og skadelige for menneskers sundhed og for miljøet, når affaldet af elektrisk og elektronisk udstyr (WEEE) ikke bortskaffes korrekt. Derfor må udstyr, som er mærket med WEEE logoet (som vist til venstre), ikke bortskaffes sammen med husholdningsaffaldet, men skal indsamles særskilt.

Til dette formål har alle kommuner etableret indsamlingsordninger, hvor affald af elektrisk og elektronisk udstyr gratis kan afleveres af borgere på genbrugsstationer eller andre indsamlingssteder eller hentes direkte fra husholdningerne. Nærmere information skal indhentes hos kommunens tekniske forvaltning.